



# ARDAM ATIK YÖNETİMİ VE DEPOLAMA SANAYİ TİC A.Ş

**YAPILACAK İŞ** : Kıbrıs Türk Elektrik Kurumu -Klor Tanklarının Sökme,  
Taşıma ve Bertaraf işi

## ACİL DURUM EYLEM PLANI

**SON GEÇERLİLİK TARİHİ: HAZİRAN 2026**

FİRMA BİLGİLERİ	
İŞYERİNİN ÜNVANI	ARDAM ATIK YÖNETİMİ VE DEPOLAMA SANAYİ TİC A.Ş
İŞYERİ ADRESİ	BÜYÜK SELÇUKLU CAD.NO:5 SİNCAN- ANKARA
TELEFON – FAKS NUMARASI	
İŞVEREN	GÜRBÜZ DEMİR
ÇALIŞILACAK YER	KIBRIS TÜRK ELEKTRİK KURUMU-KLOR TANKLARI SÖKME TAŞIMA VE BERTARAF İŞİ

### GENEL BİLGİLER

HAZIRLAYAN İŞ GÜVENLİĞİ UZMANI	
ADI SOYADI	TOLGA AYDOĞAN
UNVAN – BELGE NO	A SINIFI İŞ GÜVENLİĞİ UZMANI-75175
ADRESİ	YENİMAHALLE/ANKARA
TELEFON – FAKS NUMARASI	0505 535 80 85

HAZIRLAYAN İŞYERİ HEKİMİ	
ADI SOYADI	AYHAN GÜLER
UNVAN – DİPLOMA NO	İŞYERİ HEKİMİ –
ADRESİ	YENİMAHALLE -ANKARA
TELEFON – FAKS NUMARASI	

ACİL DURUM EYLEM PLANININ	
HAZIRLANMA TARİHİ	HAZİRAN 2024
GEÇERLİLİK SÜRESİ	2 YIL

## AMAÇ

Bu plan **ARDAM ATIK YÖNETİMİ VE DEPOLAMA SANAYİ TİC A.Ş** Firmasının BÜYÜK SELÇUKLU CAD.NO:5 SİNCAN- ANKARA bulunan işyerinde ve **görev yaptığı yerlerde** oluşabilecek acil durumlardan kaynaklanan risk ve etkileri en aza indirmek için, acil duruma sistematik bir şekilde müdahale edilmesini sağlamak amacıyla hazırlanmıştır.

Bu müdahale;

- Kazazedenin kurtarılması ve tedavisi
- Çalışanların korunması
- Ekipman, mal ve malzemeye gelebilecek hasarın azaltılması
- Çevreye ve diğer alanlara gelebilecek hasarın azaltılması
- Yayılmanın önlenmesi ve olayın kontrol altına alınması
- Etkilenen alanların güvenli hale getirilmesi
- Acil durum şartlarına ve olaya neden olabilecek benzer prosesler için ekipman ve kayıtların korunup saklanması
- İşyeri yönetimine gerekli bilgilerin (sağlık, emniyet, yangın, güvenlik ve risk yönetimi ) sağlanması
- Muhtemel durumlarda medya ilgisinin yönetilmesi şeklindedir.

## KAPSAM

Hazırlanan acil durum eylem planı **ARDAM ATIK YÖNETİMİ VE DEPOLAMA SANAYİ TİC A.Ş** Firmasının BÜYÜK SELÇUKLU CAD.NO:5 SİNCAN- ANKARA da bulunan işyerinde uygulamaya başlayan ve devam eden **DIŞ GÖREVLERDEKİ** işlerde meydana gelebilecek acil durumlarda uygulanacak adımları ve izlenmesi gereken tutum ve davranışları kapsamaktadır.

## İLGİLİ MEVZUAT:

### İşyerlerinde Acil Durumlar Hakkında Yönetmelik

Resmi Gazete Tarihi: 18.06.2013 Sayısı: 28681

### İşverenin yükümlülükleri

**MADDE 5 – (1)** İşverenin acil durumlara ilişkin yükümlülükleri aşağıda belirtilmiştir:

- a)** Çalışma ortamı, kullanılan maddeler, iş ekipmanı ile çevre şartlarını dikkate alarak meydana gelebilecek ve çalışan ile çalışma çevresini etkileyecek acil durumları önceden değerlendirerek muhtemel acil durumları belirler.
  - b)** Acil durumların olumsuz etkilerini önleyici ve sınırlandırıcı tedbirleri alır.
  - c)** Acil durumların olumsuz etkilerinden korunmak üzere gerekli ölçüm ve değerlendirmeleri yapar.
  - ç)** Acil durum planlarını hazırlar ve tatbikatların yapılmasını sağlar.
  - d)** Acil durumlarla mücadele için işyerinin büyüklüğü ve taşıdığı özel tehlikeler, yapılan işin niteliği, çalışan sayısı ile işyerinde bulunan diğer kişileri dikkate alarak; önleme, koruma, tahliye, yangınla mücadele, ilk yardım ve benzeri konularda uygun donanıma sahip ve bu konularda eğitimli yeterli sayıda çalışana görevlendirir ve her zaman hazır bulunmalarını sağlar.
  - e)** Özellikle ilk yardım, acil tıbbi müdahale, kurtarma ve yangınla mücadele konularında, işyeri dışındaki kuruluşlarla irtibatı sağlayacak gerekli düzenlemeleri yapar.
  - f)** Acil durumlarda enerji kaynaklarının ve tehlike yaratabilecek sistemlerin olumsuz durumlar yaratmayacak ve koruyucu sistemleri etkilemeyecek şekilde devre dışı bırakılması ile ilgili gerekli düzenlemeleri yapar.
  - g)** Varsa alt işveren ve geçici iş ilişkisi kurulan işverenin çalışanları ile müşteri ve ziyaretçi gibi işyerinde bulunan diğer kişileri acil durumlar konusunda bilgilendirir.
- (2)** Acil durumlarla ilgili özel görevlendirilen çalışanların sorumlulukları işverenlerin konuya ilişkin yükümlülüğünü ortadan kaldırmaz.

## İşyerlerinde Acil Durumlar Hakkında Yönetmelik

### Çalışanların yükümlülük ve sorumlulukları

**MADDE 6 – (1)** Çalışanların acil durumlarla ilgili yükümlülükleri aşağıda belirtilmiştir:

**a)** Acil durum planında belirtilen hususlar dahilinde alınan önleyici ve sınırlandırıcı tedbirlere uymak.

**b)** İşyerindeki makine, cihaz, araç, gereç, tesis ve binalarda kendileri ve diğer kişilerin sağlık ve güvenliğini tehlikeye düşürecek acil durum ile karşılaştıklarında; hemen en yakın acil durum yöneticisine, acil durumla ilgili görevlendirilen sorumluya veya çalışan temsilcisine haber vermek.

**c)** Acil durumun giderilmesi için, işveren ile işyeri dışındaki ilgili kuruluşlardan olay yerine intikal eden ekiplerin talimatlarına uymak.

**ç)** Acil durumlar sırasında kendisinin ve çalışma arkadaşlarının hayatını tehlikeye düşürmeyecek şekilde davranmak.

**(2)** İşveren, çalışanların kendileri veya diğer kişilerin güvenliği için ciddi ve yakın bir tehlike ile karşılaştıkları ve acil durum yöneticisine hemen haber veremedikleri durumlarda; istenmeyen sonuçların önlenmesi için, bilgileri ve mevcut teknik donanımları çerçevesinde müdahale edebilmelerine imkân sağlar. Böyle bir durumda çalışanlar, ihmal veya dikkatsiz davranışları olmadıkça yaptıkları müdahaleden dolayı sorumlu tutulamaz.

## İşyerlerinde Acil Durumlar Hakkında Yönetmelik

### Acil durum planı

**MADDE 7 – (1)** Acil durum planı, tüm işyerleri için tasarım veya kuruluş aşamasından başlamak üzere acil durumların belirlenmesi, bunların olumsuz etkilerini önleyici ve sınırlandırıcı tedbirlerin alınması, görevlendirilecek kişilerin belirlenmesi, acil durum müdahale ve tahliye yöntemlerinin oluşturulması, dokümantasyon, tatbikat ve acil durum planının yenilenmesi aşamaları izlenerek hazırlanır.

## İşyerlerinde Acil Durumlar Hakkında Yönetmelik

### Acil durumların belirlenmesi

**MADDE 8 – (1)** İşyerinde meydana gelebilecek acil durumlar aşağıdaki hususlar dikkate alınarak belirlenir:

- a) Risk deęerlendirmesi sonuları.
- b) Yangın, tehlikeli kimyasal maddelerden kaynaklanan yayılım ve patlama ihtimali.
- c) İlk yardım ve tahliye gerektirecek olaylar.
- ) Doęal afetlerin meydana gelme ihtimali.
- d) Sabotaj ihtimali.

## **İşyerlerinde Acil Durumlar Hakkında Yönetmelik**

### **Önleyici ve sınırlandırıcı tedbirler**

**MADDE 9 – (1)** İşveren, belirledięi mümkün ve muhtemel acil durumların oluşturabileceęi zararları önlemek ve daha büyük etkilerini sınırlandırmak üzere gerekli tedbirleri alır.

**(2)** Acil durumların olumsuz etkilerinden korunmak üzere tedbirler belirlenirken gerekli olduęu durumda ölçüm ve deęerlendirmeler yapılır.

**(3)** Alınacak tedbirler, risklerden korunma ilkelerine uygun olur ve toplu korumayı esas alır.

## **İşyerlerinde Acil Durumlar Hakkında Yönetmelik**

### **Acil durum müdahale ve tahliye yöntemleri**

**MADDE 10 – (1)** İşverence acil durumların meydana gelmesi halinde uyarı verme, arama, kurtarma, tahliye, haberleşme, ilk yardım ve yangınla mücadele gibi uygulanması gereken acil durum müdahale yöntemleri belirlenir ve yazılı hale getirilir.

**(2)** Tahliye sonrası, işyeri dâhilinde kalmış olabilecek alıřanların belirlenmesi için sayım da dâhil olmak üzere gerekli kontroller yapılır.

**(3)** İşveren, işyerinde acil durumların meydana gelmesi halinde alıřanların bu durumun olumsuz etkilerinden korunması için buldukları yerden güvenli bir yere gidebilmeleri amacıyla izlenebilecek uygun tahliye düzenlemelerini acil durum planında belirtir ve alıřanlara önceden gerekli talimatları verir.

**(4)** İşyerlerinde yaşı, engelli, gebe veya kreş var ise ocuklara tahliye esnasında refakat edilmesi için tedbirler alınır.

(5) Acil durum müdahale ve tahliye yöntemleri oluşturulurken 27/11/2007 tarihli ve 2007/12937 sayılı Bakanlar Kurulu Kararıyla yürürlüğe konulan Binaların Yangından Korunması Hakkında Yönetmelik hükümleri dikkate alınır.

(6) Acil durum müdahale ve tahliye yöntemleri oluşturulurken çalışanlar dışında müşteri, ziyaretçi gibi işyerinde bulunması muhtemel diğer kişiler de göz önünde bulundurulur.

#### **Binaların Yangından Korunması Hakkında Yönetmelik 4/c**

Acil durumlarda yapılacak müdahale, koruma, arama-kurtarma ve ilk yardım iş ve işlemlerinin nasıl ve kimler tarafından yapılacağını gösteren ve acil durum öncesinde hazırlanması gereken planları,

#### **Binaların Yangından Korunması Hakkında Yönetmelik 7/4**

Toplam kapalı kullanım alanı 10000 m<sup>2</sup>'den büyük imalathane, atölye, depo, otel, motel, sağlık, toplanma ve eğitim binalarında, binaya ait yangın tahliye projeleri, bina girişinde ve yangın sırasında itfaiyenin kolaylıkla ulaşabileceği bir yerde bulundurulur.

#### **Binaların Yangından Korunması Hakkında Yönetmelik 7/4**

Bu projelerde; binanın kaçış yolları, yangın merdivenleri, varsa itfaiye asansörleri, yangın dolapları, itfaiye su verme ağzları, yangın pompaları ile jeneratörün yeri işaretlenir.

#### **Binaların Yangından Korunması Hakkında Yönetmelik 126/1**

Yapı yüksekliği 30.50 m den fazla olan konut binaları ile içinde 50 kişiden fazla insan bulunan konut dışı her türlü yapıda, binada, tesiste, işletmede ve içinde 200 den fazla kişinin barındığı sitelerde aşağıdaki acil durum ekipleri oluşturulur.

a) Söndürme ekibi, b) Kurtarma ekibi,

c) Koruma ekibi, ç) İlk yardım ekibi.

#### **Binaların yangından korunması hakkında yönetmelik 73**

##### **Acil Durum Yönlendirmesi;**

Birden fazla çıkışı olan bütün binalarda, kullanıcıların çıkışlara kolaylıkla ulaşabilmesi için acil durum yönlendirmesi yapılır. Acil durum hâlinde, bina içerisinde tahliye için kullanılacak olan çıkışların konumları ve bina içerisindeki her bir noktadan planlanan çıkış yolu bina içindekilere gösterilmek üzere, acil durum çıkış işaretlerinin yerleştirilmesi şarttır.

## **Binaların yangından korunması hakkında yönetmelik 72**

### **Acil Durum Aydınlatması Sistemi;**

Acil durum aydınlatma sistemi; şehir şebekesi veya benzeri bir dış elektrik beslemesinin kesilmesi, yangın, deprem gibi sebeplerle bina veya yapının elektrik enerjisinin güvenlik amacıyla kesilmesi ve bir devre kesici veya sigortanın açılması sebebiyle normal aydınlatmanın kesilmesi hâllerinde, otomatik olarak devreye girerek yeterli aydınlatma sağlayacak şekilde düzenlenir.

## **Binaların Yangından Korunması Hakkında Yönetmelik 129/1**

### **Söndürme ve Tahliye Tatbikatı;**

Acil durum ekiplerinin personeli; bina sahibi, yöneticisi veya amirinin sorumluluğunda yangından korunma, yangının söndürülmesi, can ve mal kurtarma, ilk yardım faaliyetleri, itfaiye ile işbirliği ve organizasyon sağlanması konularında, mahalli itfaiye ve sivil savunma teşkilatlarından yararlanılarak eğitilir ve yapılan tatbikatlar ile bilgi ve becerileri artırılır. Ekip personeli ile binadaki diğer görevliler, yangın söndürme alet ve malzemelerinin nasıl kullanılacağı ve en kısa zamanda itfaiyeye nasıl ulaşılabileceği konularında tatbikî eğitimden geçirilir. Binada senede en az 1 kez söndürme ve tahliye tatbikatı yapılır.

## **Binaların yangından korunması hakkında yönetmelik 90/1**

### **Tasarım İlkeleri**

Yangın söndürme sistemleri, bu Yönetmelik kapsamındaki bütün yapı ve binalar ile tünel, liman, dok, metro ve açık arazi işletmeleri gibi yapılarda yangın öncesinde ve sırasında kullanılan sabit söndürme tesisatıdır.

Binalarda kurulan yangın söndürme tesisatının, binada bulunanlara zarar vermeyecek, panik çıkmasını önleyecek ve yangını söndürecek şekilde tasarlanması, tesis edilmesi ve çalışır durumda tutulması gerekir.

## **Binaların yangından korunması hakkında yönetmelik 99**

**(1)** Taşınabilir söndürme cihazlarının tipi ve sayısı, mekânlarda var olan durum ve risklere göre belirlenir. Buna göre;



**a)** A sınıfı yangın çıkması muhtemel yerlerde, öncelikle çok maksatlı kuru kimyevi tozlu veya sulu,

**b)** B sınıfı yangın çıkması muhtemel yerlerde, öncelikle kuru kimyevi tozlu, karbondioksitli veya köpüklü,

**c)** C sınıfı yangın çıkması muhtemel yerlerde, öncelikle kuru kimyevi tozlu veya karbondioksitli,

**ç)** D sınıfı yangın çıkması muhtemel yerlerde, öncelikle kuru metal tozlu, söndürme cihazları bulundurulur. Hastanelerde, huzurevlerinde, anaokullarında ve benzeri yerlerde sulu veya temiz gazlı söndürme cihazlarının tercih edilmesi gerekir.

**(2)** Düşük tehlike sınıfında her 500 m<sup>2</sup>, orta tehlike ve yüksek tehlike sınıfında her 250 m<sup>2</sup> yapı inşaat alanı için 1 adet olmak üzere, uygun tipte 6 kg'lık kuru kimyevî tozlu veya eşdeğeri gazlı yangın söndürme cihazları bulundurulması gerekir.

**(3)** Otoparklarda, depolarda, tesisat dairelerinde ve benzeri yerlerde ayrıca tekerlekli tip söndürme cihazı bulundurulması mecburidir.

**(4)** Söndürme cihazları dışarıya doğru, geçiş boşluklarının yakınına ve dengeli dağıtılarak, görülebilecek şekilde işaretlenir ve her durumda kolayca girilebilir yerlere, yangın dolaplarının içine veya yakınına yerleştirilir.

Söndürme cihazlarına ulaşma mesafesi en fazla 25 m olur. Söndürme cihazlarının, kapı arkasında, yangın dolapları hariç kapalı dolaplarda ve derin duvar girintilerinde bulundurulmaması ve ısıtma cihazlarının üstüne veya yakınına konulmaması gerekir. Ancak, herhangi bir sebeple söndürme cihazlarının doğrudan görünmesini engelleyen yerlere konulması halinde, yerlerinin uygun fosforlu işaretler ile gösterilmesi şarttır.

## **Binaların yangından korunması hakkında yönetmelik 19**

### **Bina tehlike sınıflandırması**

**(1)** Bina veya bir bölümünün tehlike sınıfı, binanın özelliklerine ve binada yürütülen işlemin ve faaliyetlerin niteliğine bağlı olarak belirlenir. Bir binanın çeşitli bölümlerinde değişik tehlike sınıflarına sahip malzemeler bulunuyor ise, su ve pompa kapasitesi bina en yüksek tehlike sınıflandırmasına göre belirlenir.

**(2)** Binada veya bir bölümünde söndürme sistemleri ve kompartıman oluşturulurken, tasarım sırasında aşağıdaki tehlike sınıflandırması dikkate alınır:

**a)** Düşük tehlikeli yerler: Düşük yangın yüküne ve yanabilirliğe sahip malzemelerin bulunduğu, en az 30 dakika yangına dayanıklı ve tek bir kompartıman alanı 126 m<sup>2</sup>

'den büyük olmayan yerlerdir.

**b)** Orta tehlikeli yerler: Orta derecede yangın yüküne ve yanabilirliğe sahip yanıcı malzemelerin bulunduğu yerlerdir.

**c)** Yüksek tehlikeli yerler: Yüksek yangın yüküne ve yanabilirliğe sahip ve yangının çabucak yayılarak büyümesine sebep olacak malzemelerin bulunduğu yerlerdir.

### **İş Sağlığı Ve Güvenliği Hizmetleri Yönetmeliği**

**Resmi Gazete Tarihi: 31.01.2013 Sayısı: 28545**

**Madde 13- (1)** İSGB ve OSGB' ler, işyerlerinde sağlıklı ve güvenli bir çalışma ortamı oluşturulmasına katkıda bulunulması amacıyla;

**ç)** İşyerinde kaza, yangın, doğal afet ve bunun gibi acil müdahale gerektiren durumların belirlenmesi, acil durum planının hazırlanması, ilkyardım ve acil müdahale bakımından yapılması gereken uygulamaların organizasyonu ile ilgili diğer birim, kurum ve kuruluşlarla işbirliği yapılmasından sorumludurlar.

### **Yapı İşlerinde İş Sağlığı ve Güvenliği Yönetmeliği 49**

#### **İlk Yardım**

İşyerinde, 18/6/2013 tarihli ve 28681 sayılı Resmî Gazete' de yayımlanan İşyerlerinde Acil Durumlar Hakkında Yönetmeliğe uygun sayıda, ilkyardım yapabilen eğitilmiş çalışanların her an hazır bulundurulması sağlanır. İşyerinde kaza geçiren veya aniden rahatsızlanan çalışanların, tıbbi müdahale yapılan yerlere en kısa zamanda ulaşmalarını sağlayacak gerekli tedbirler alınır.

### **Büyük Endüstriyel Kazaların Önlenmesi ve Etkilerinin Azaltılması Hakkında Yönetmelik**

**Resmi Gazete Tarihi/Sayısı:12.08.2013/28733**

#### **4. Bölüm Acil Durum Planı**

**Madde 13. (1)** Üst seviyeli bir kuruluşun işletmecisi, asgari olarak Ek-4, Kısım 1 ve Kısım 2'de belirtilen bilgileri içermek kaydıyla, bu maddenin on ikinci fıkrası uyarınca çıkarılacak tebliğdeki formatı ve formattaki bilgileri dikkate alarak bir dâhili acil durum planı hazırlar veya hazırlatır.

#### **Acil durum planlarının gözden geçirilmesi ve tatbik edilmesi**

**MADDE 15 – (1)** İşletmeci, üç yılı aşmayan aralıklarla dâhili acil durum planını gözden geçirir, gerektiğinde revize eder, günceller, planı tatbik eder ve acil servis hizmetleri yürüten birimlerin yeterli düzeyde tatbikata katılmasını sağlamak için gerekli çalışmaları yapar.

**(2)** Üç yılı aşmayan aralıklarla, İl Afet ve Acil Durum Müdürlüğü, harici acil durum planını gözden geçirir ve gerektiğinde güncelleyerek, planın tatbikatını, işletmeci ve acil servis hizmetleri yürüten birimlerle işbirliği hâlinde yapar.

#### **Acil durum planlarının uygulanması**

**MADDE 16 – (1)** Bu Yönetmelik gereği dâhili acil durum planını hazırlamış olan işletmeci, büyük bir kaza veya niteliği itibariyle büyük bir kazaya yol açması beklenebilecek kontrolsüz bir olay meydana geldiği zaman, bu planı gecikmeksizin uygular. Böyle bir durum halinde ilgili İl Afet ve Acil Durum Müdürlüğü, dâhili acil durum planının yetersiz kaldığı veya yetersiz kalabileceğini öngördüğü durumlarda, hazırladığı harici acil durum planını gecikmeksizin uygular.

#### **Kimyasal Maddelerle Çalışmalarda Sağlık ve Güvenlik Önlemleri Hakkında Yönetmelik**

##### **Resmi Gazete Tarihi/Sayısı:30.12.2013/28867**

**Madde 8 (1)** İşveren, 18/6/2013 tarihli ve 28681 sayılı Resmî Gazete’ de yayımlanan İşyerlerinde Acil Durumlar Hakkında Yönetmelikte belirtilen hususlar saklı kalmak kaydıyla işyerindeki tehlikeli kimyasal maddelerden kaynaklanacak acil durumlarda özellikle aşağıdaki hususlar dikkate alınır:

**a)** Acil durumların olumsuz etkilerini azaltacak önleyici tedbirler derhal alınır ve çalışanlar durumdan haberdar edilir. Acil durumun en kısa sürede normale dönmesi için gerekli çalışmalar yapılır ve etkilenmiş alana sadece bakım, onarım ve zorunlu işlerin yapılması için acil durumlarda görevlendirilen çalışanlar ile işyeri dışından olay yerine intikal eden ekiplerin girmesine izin verilir.

**b)** Etkilenmiş alana girmesine izin verilen kişilere uygun kişisel koruyucu donanım ve özel güvenlik ekipmanı verilir ve acil durum devam ettiği sürece kullanmaları sağlanır. Uygun kişisel koruyucu donanımı ve özel güvenlik ekipmanı bulunmayan kişilerin etkilenmiş alana girmesine izin verilmez.

**c)** Tehlikeli kimyasallarla ilgili bilgiler ve acil durum müdahale ve tahliye prosedürleri kullanıma hazır bulundurulur. İşyerindeki acil durumlarda görevlendirilen çalışanların ve işyeri dışındaki ilk yardım, acil tıbbi müdahale, kurtarma ve yangınla mücadele gibi konularda faaliyet gösteren kuruluşların bu bilgilere ve prosedürlere kolayca ulaşabilmeleri sağlanır. Bu bilgiler;

**1)** İşyerindeki acil durumlarda görevlendirilen çalışanların ve işyeri dışındaki ilk yardım, acil tıbbi müdahale, kurtarma ve yangınla mücadele gibi konularda faaliyet gösteren kuruluşların önceden hazır olabilmeleri ve uygun müdahaleyi yapabilmeleri için, yapılan işteki tehlikeleri, alınacak önlemleri ve yapılacak işleri,

**2)** Acil durumda ortaya çıkması muhtemel özel tehlike ve yapılacak işler hakkındaki bilgileri içerir

## **Maden İşyerlerinde İş Sağlığı ve Güvenliği Yönetmeliği**

**Yayımlandığı Resmi Gazete Tarihi/Sayısı: 19.09.2013/28770**

**Madde 5 5) 18/6/2013 tarihli ve 28681 sayılı Resmî Gazete' de yayımlanan İşyerlerinde Acil Durumlar Hakkında Yönetmeliğe uygun olarak yeterli ilk yardım donanımı sağlanır ve yılda en az bir defa olmak üzere düzenli olarak gerekli tatbikatlar yapılır.**

**Sondajla Maden Çıkarılan İşlerin Yapıldığı İş yerleri ile Yeraltı ve Yerüstü Maden İşlerinin Yapıldığı İşyerlerinde Uygulanacak Asgari Genel hükümler (Ek-1)**

**1.6.** Her işyeri için çalışanların sağlık ve güvenliklerinin korunması, patlayıcı maddelerin taşınması, depo edilmesi ve iş ekipmanlarının güvenli bir şekilde kullanılması için gerekli kuralları belirleyen yazılı talimatlar hazırlanır. Bu talimatlar, acil durum ekipmanlarının kullanımına ve işyerinde veya işyeri yakınındaki herhangi bir acil durumda nasıl hareket edileceğine ilişkin bilgileri de kapsar.

### **14. Arama, kurtarma ve tahliye**

**14.1.** İşyerlerinde Acil Durumlar Hakkında Yönetmeliğe uygun olarak, çalışanlar herhangi bir acil durumda nasıl davranmaları gerektiği konusunda eğitilirler. Arama, kurtarma ve tahliye konusunda yeterli sayıda destek elemanı görevlendirilir. İşyerlerinde Acil Durumlar Hakkında Yönetmeliğin 11 inci maddesinin birinci fıkrası kapsamında destek elemanı görevlendirme zorunluluğunun 10'dan az olduğu ve çalışan sayısının da 10'dan az olduğu ocaklarda en az 10 çalışanın konu ile ilgili eğitim alması sağlanır. Arama, kurtarma ve tahliye için kullanılacak ekipmanlar, kolayca ulaşılabilecek uygun yerlerde kullanıma hazır durumda bulundurulur ve Sağlık ve Güvenlik İşaretleri Yönetmeliğine uygun olarak işaretlenir.

## **Kanserojen ve Mutajen Maddelerle Çalışmalarda Sağlık Ve Güvenlik Önlemleri Hakkında Yönetmelik**

**Yayımlandığı Resmi Gazete Tarihi/Sayısı: 06.08.2013/28730**

**Madde 7 11)** İlgili mevzuat gereği hazırlanacak acil durum planında, yüksek düzeyde maruziyete neden olabilecek durumlara yönelik eylemler de planlanır.

## TANIMLAR

**Acil Durum:** İşyerinin tamamında veya bir kısmında meydana gelebilecek yangın, patlama, tehlikeli kimyasal maddelerden kaynaklanan yayılım, doğal afet gibi acil müdahale, mücadele, ilkyardım veya tahliye gerektiren olayları,

**Acil Durum Ekibi:** Yangın, deprem ve benzeri afetlerde binada bulunanların tahliyesini sağlayan, olaya ilk müdahaleyi yapan, arama-kurtarma ve söndürme işlerine katılan ve gerektiğinde ilk yardım uygulayan ekibi,

**Acil Durum Planı:** İşyerlerinde meydana gelebilecek acil durumlarda yapılacak iş ve işlemler dahil bilgilerin ve uygulamaya yönelik eylemlerin yer aldığı planı,

**Güvenli Yer:** Acil durumların olumsuz sonuçlarından çalışanların etkilenmeyeceği mesafede veya korunakta belirlenmiş yeri,

**Alevlenme Noktası:** Isınan maddeden çıkan gazların, bir alevin geçici olarak yaklaştırılıp uzaklaştırılması sonucunda yanmayı sürdürdüğü en düşük sıcaklığı,

**Yüksek Tehlike:** Yüksek tehlike sınıfına giren maddelerin üretildiği, kullanıldığı ve depolandığı yerleri,

**Yağmurlama (Sprink) Sistemi:** Yangını söndürmek, soğutmayı sağlamak ve gelişen yangını itfaiye gelinceye kadar sınırlamak amacı ile kurulan ve su püskürtmesi yapan otomatik sistemi,

**Tehlike:** İşyerinde var olan ya da dışarıdan gelebilecek, çalışanı veya işyerini etkileyebilecek zarar veya hasar verme potansiyelini,

**Risk:** Tehlikeden kaynaklanacak kayıp, yaralanma ya da başka zararlı sonuç meydana gelme ihtimalini,

**Önleme:** İşyerinde yürütülen işlerin bütün safhalarında iş sağlığı ve güvenliği ile ilgili riskleri ortadan kaldırmak veya azaltmak için planlanan ve alınan tedbirlerin tümünü,

ifade eder.

**KULLANILAN KISALTMALAR**

ADY	: Acil Durum Yöneticisi
BŞ	: Bölüm Şefi
ADP	: Acil Durum Planı
OİGK	: Olayı ilk gören kişi
GG	: Genel Güvenlik
HY	: Hafif Yaralanma
Y1	: 1.Derece Yanık
KY	: Küçük Yangınlar
İ	: İncinme
KK	: Küçük Kesikler
E	: Ezilme
GKR	: Geçici Kısa Süreli Rahatsızlıklar
KKR	: Küçük Kırıklar
BS	: Beyin Sarsıntısı
Y2	: 2.Derece Yanık
EBK	: Ekipmanların Bozulması veya Kullanılamaz Hale Gelmesi
UOK	: Uzun ve Organ Kaybı
AY	: Ağır Yaralanma
Y3	: 3.Derece Yanık
Z	: Zehirlenme
BK	: Büyük Kırık
Ö	: Ölüm
AÖH	: Akut Ölümcül Hastalık
K	: Kundaklama
ST	: Sabotaj ve Terör olayları
BYÇ	: Bina ve Yapıların Çökmesi
P	: Patlama
SDİK	: Sel ya da Diğer İklim Koşulları
SH	: Salgın Hastalıklar
UD	: Uçak Düşmesi (UD)

**BELİRLENEN ACİL DURUMLAR**

- ⊕ Yangın
- ⊕ Deprem
- ⊕ Sabotaj
- ⊕ Su Baskını
- ⊕ Salgın hastalık
- ⊕ İş Kazası
- ⊕ Sızıntı
- ⊕ Patlama

**ALINAN ÖNLEYİCİ VE SINIRLANDIRICI TEDBİRLER**

ACİL DURUM	ALINAN TEDBİR
YANGIN	-----
DEPREM	-----
SABOTAJ	-----
SU BASKINI	-----
SALGIN HASTALIK	-----maske-mesafe-temizlik-
İŞ KAZASI	-----
SIZINTI	-----
PATLAMA	-----

## SORUMLULUKLAR

Acil durumlara etkin bir şekilde müdahale edebilmek için olaylarda önemli aşamalar;

- Olayın duyurulması
- Acil durum planının uygulanması
- Acil durumun kontrolü
- Hasarın sınırlandırılması

Öncelikle sorumlu yöneticiler belirlenecek, görevlendirilecek ve bilgilendirilecektir. Olayı ilk gören kişi acil durumu en kısa sürede ilgili yönetici / şeflere haber verecek aynı zamanda Bölüm Şefi'ni de bilgilendirecektir. Acil durum sırasıyla aşağıdaki birimlere bildirilecektir:

- İlk yardım Ekibi (Olması halinde İşyeri Hekimi)
- Bölüm Şefi (Acil durumun meydana geldiği bölgeden sorumlu kişi)
- İşyeri Yöneticisi

ARDAM ATIK YÖNETİMİ VE DEPOLAMA SANAYİ TİC A.Ş Firmasının BÜYÜK SELÇUKLU CAD.NO:5 SİNCAN- ANKARA 'da bulunan ve görev yaptığı yerlerde işyerinin tüm yönetici ve çalışanları; kendi sorumluluklarında bulunan yerleşimlerde herhangi bir acil durum meydana geldiğinde, bu planı uygulamak ve/veya uygulatmaktan, işyerinde düzenlenen tatbikat ve eğitimlere katılmaktan sorumludurlar.

## ACİL DURUM İRTİBAT NUMARALARI

### ÖNEMLİ TELEFONLAR

<b>İTFAİYE</b>	<b>110</b>
<b>POLİS</b>	<b>155</b>
<b>ELEKTRİK ARIZA</b>	<b>186</b>
<b>SU ARIZA</b>	<b>185</b>
<b>ACİL YARDIM</b>	<b>112</b>
<b>DOĞALGAZ ARIZA</b>	<b>187</b>



## ACIL DURUMUN TESPİT EDİLMESİ

- Meydana gelebilecek herhangi bir acil durum karşısında ilk yapılması gereken kişisel emniyetinizi sağlamaktır.
- Unutmayın ki sizden beklenen kahramanlık değil, yanda belirtilen sistem çerçevesinde hızlı ve doğru şekilde hareket etmenizdir.
- Dileğimiz, ele alınan gerekli emniyet unsurlarının uygulanması ile hiçbir zaman acil bir durumla karşılaşmamaktır. Buna rağmen kazalar olabilir. Herhangi bir acil durum ile karşılaşırsa hazırlıklı bulunmamız gerekmektedir.

Bu plan acil durumda kesin olarak neler yapılacağı konusunda tam nitelikli bir rehber özelliği taşımaktadır.

## BEŞ AŞAMALI BİLGİ ZİNCİRİ

### 1. Ne oldu?

Olayı kısaca anlatmanız gerekmektedir?

Yaralanma

Kaza

Soygun

Yangın

Doğal Afet (Su baskını, deprem, vs.)

### 2. Nereden oldu ?

Olayın gerçekleştiği yeri net olarak tanımlamanız (işletme adı, açık adresi vs.) gerekmektedir.

### 3. Nasıl oldu ?

Olayın kısaca ne şekilde olduğunu tanımlamanız gerekmektedir.

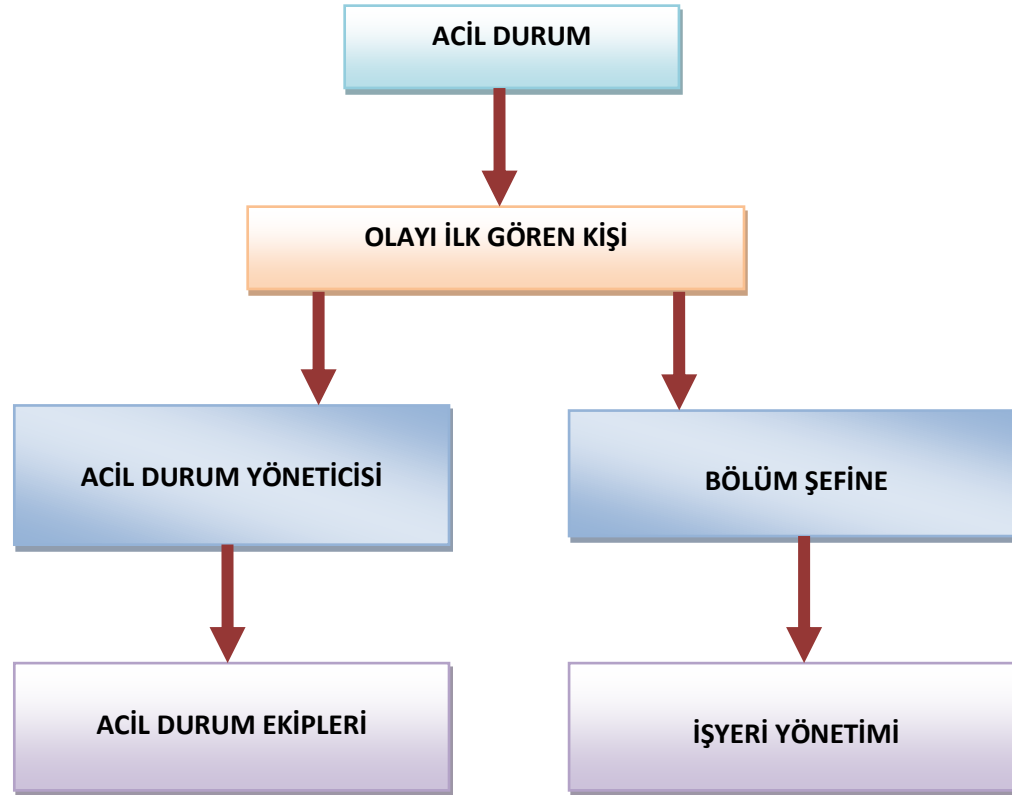
### 4. Sonuçlar ?

Olayın gerçekleşmesi ile meydana gelen durumu (durumun aciliyeti, yaralı var mı, müdahale itfaiye tarafından mı polis tarafından mı yapıldı, vs.) kısaca anlatmanız gerekmektedir. Kendinizi, adınız soyadınız ve görevinizle tanıtıp telefonlarınızı verin. Her aşamada yaptığınız işlemleri saat ve dakika olarak kaydedin.

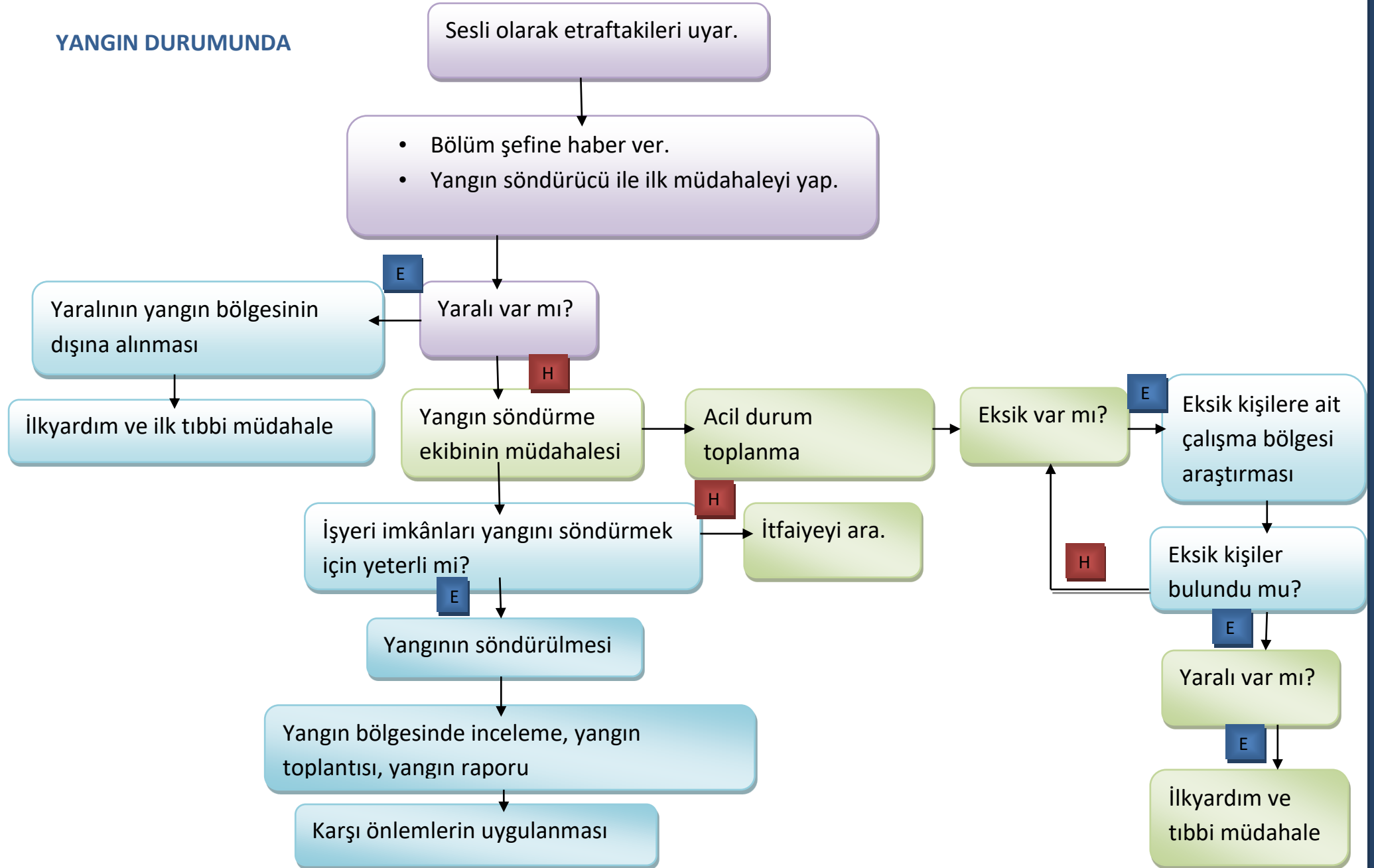
### 5. Yetkili ?

Acil durumlara müdahale amacıyla düzenlenecek hareket planlarını yönetmek amacıyla duruma hâkim bir amirin mümkünse yapılan uygulamaları devralması gerekmektedir.

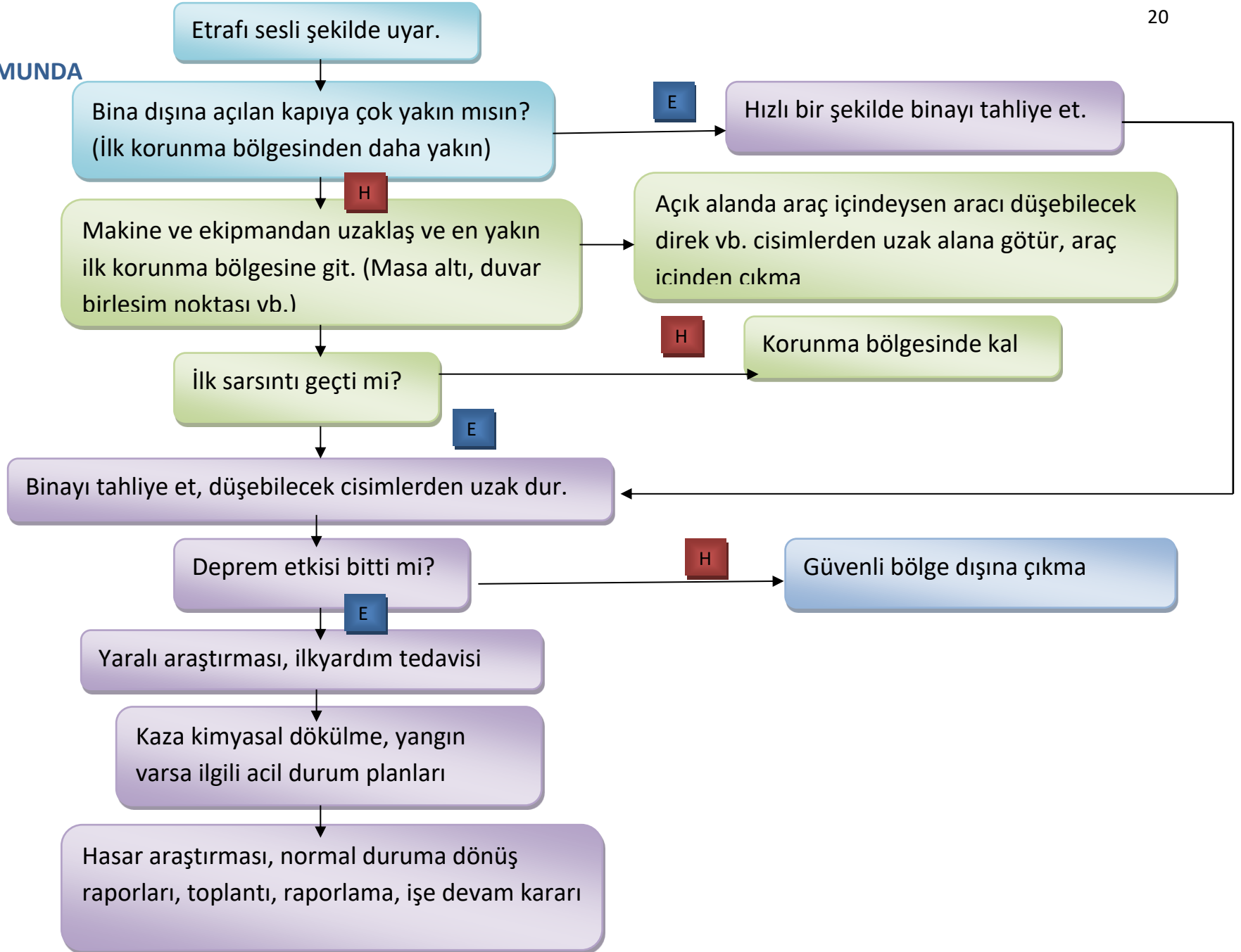
## ACİL DURUM DUYURULMA SAFHALARI

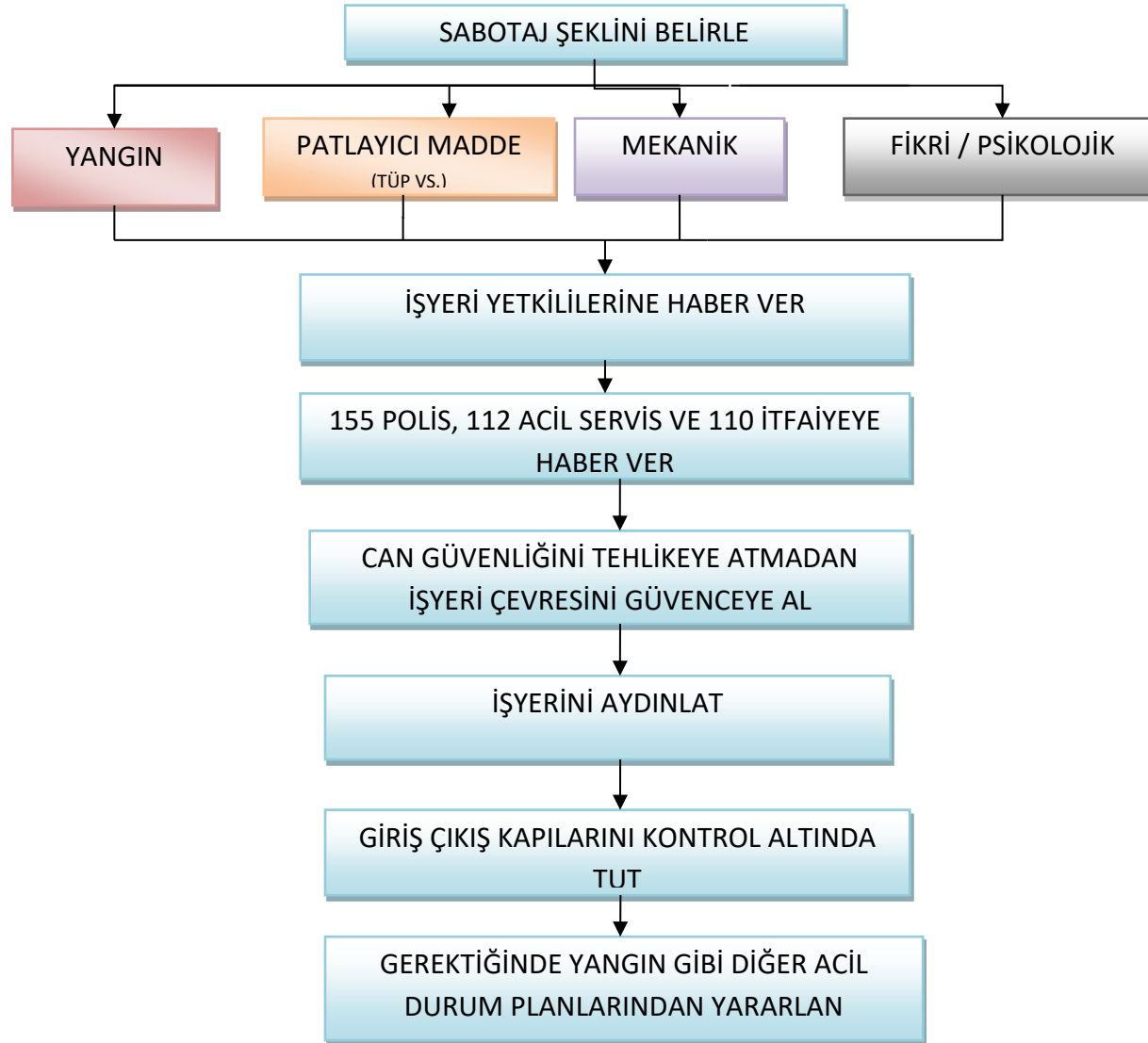


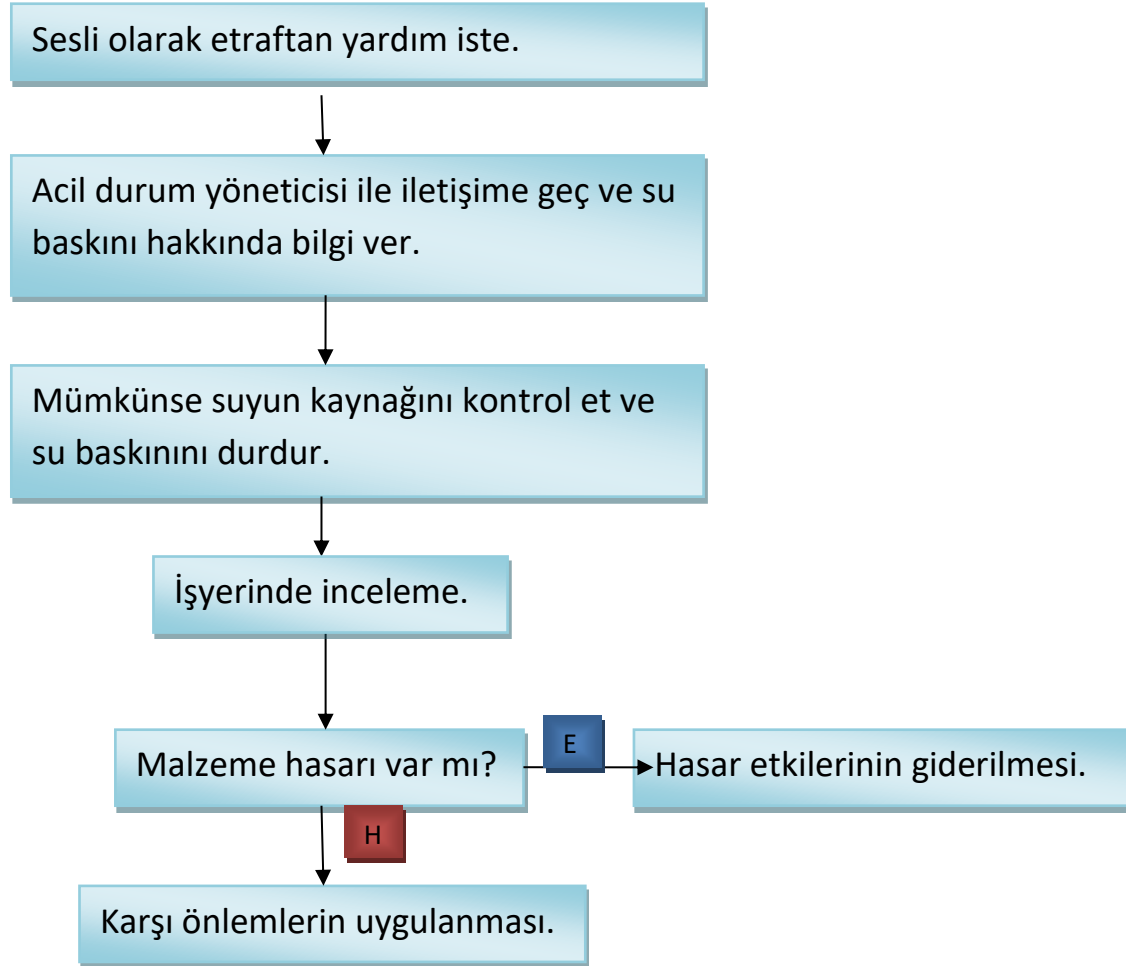
## YANGIN DURUMUNDA



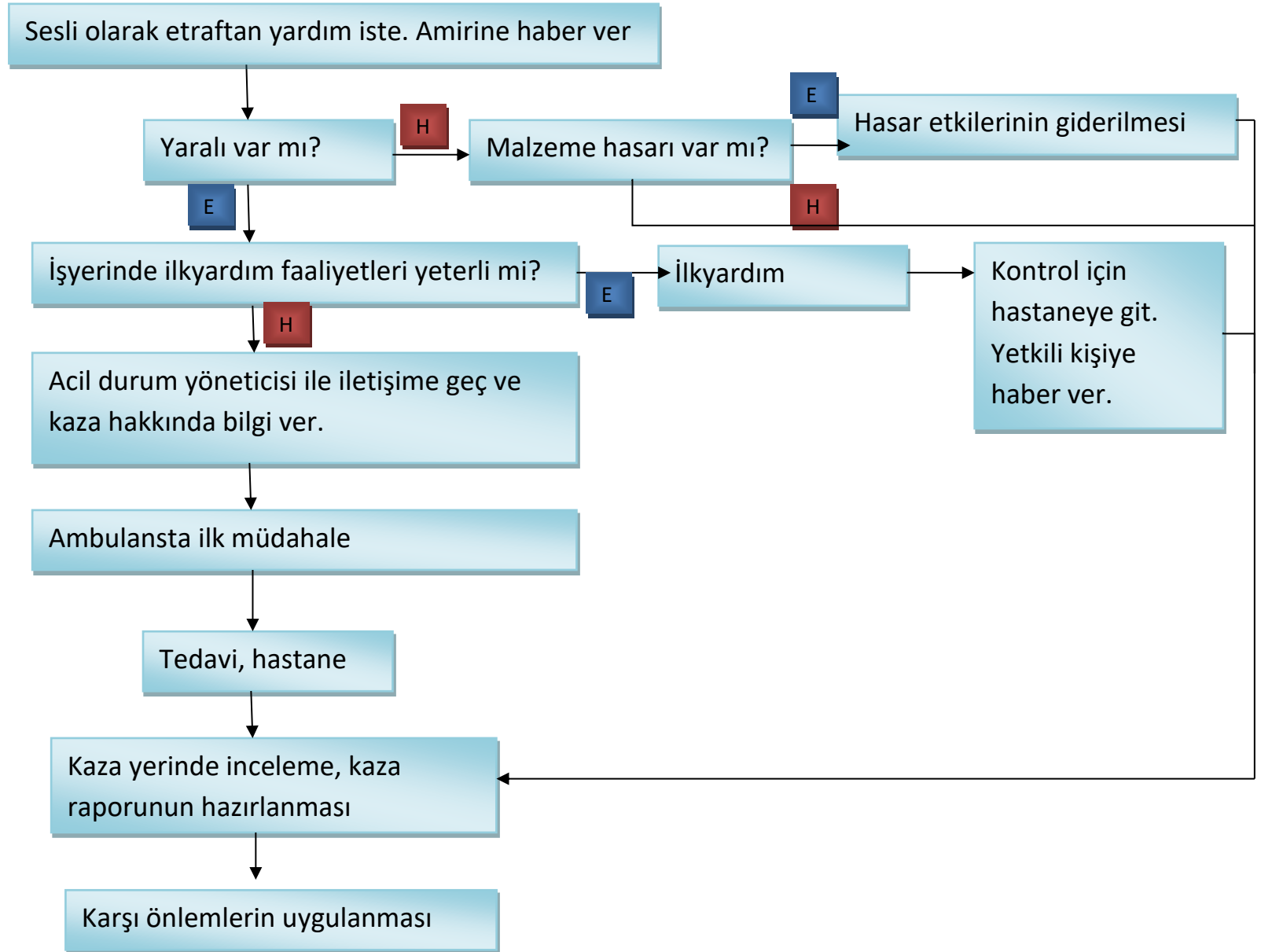
## DEPREM DURUMUNDA



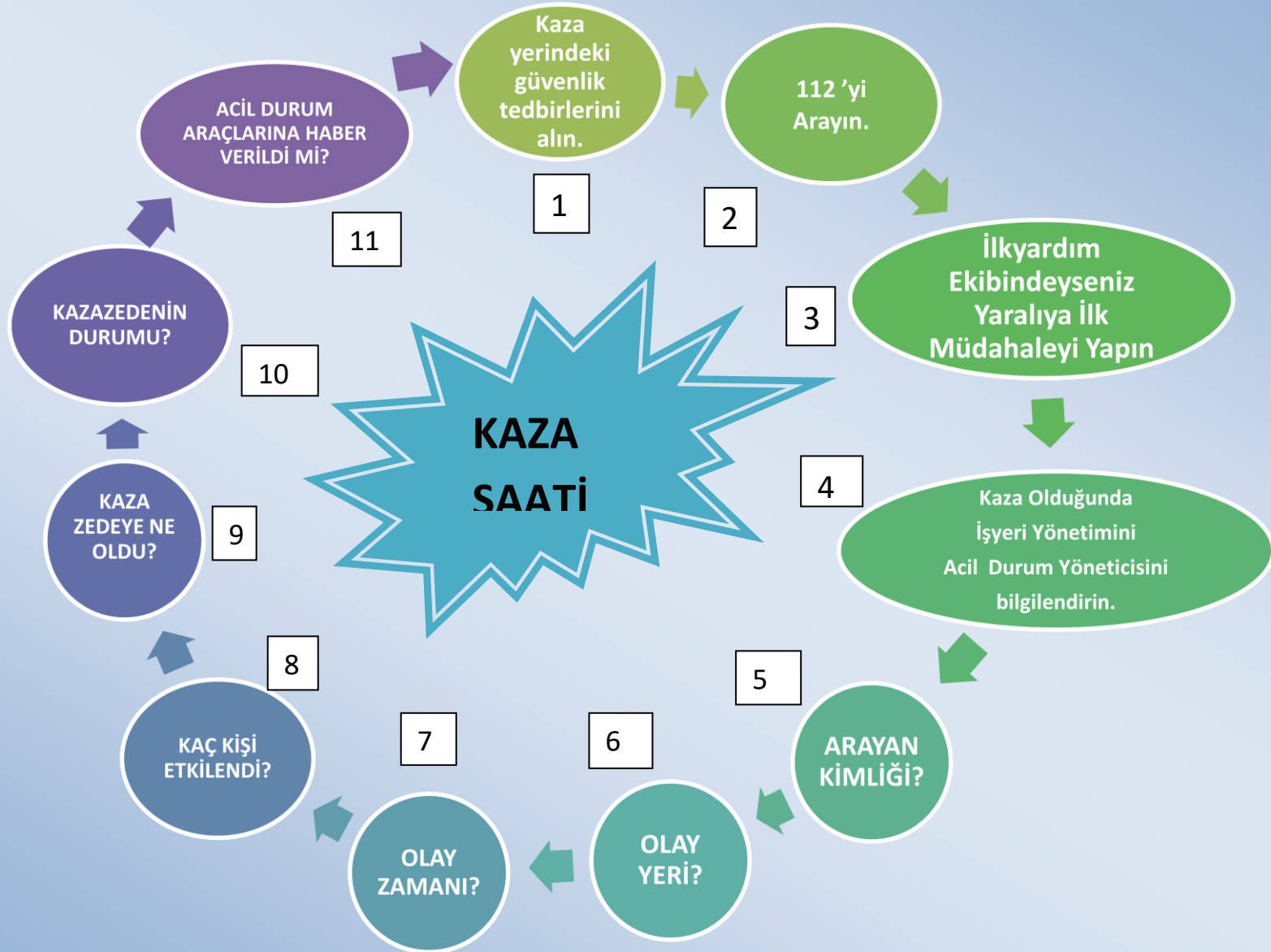
**SABOTAJ DURUMUNDA**

**SU BASKINI DURUMUNDA**

## İŞ KAZASI DURUMUNDA



## KAZA SONRASINDA YAPILMASI GEREKENLER



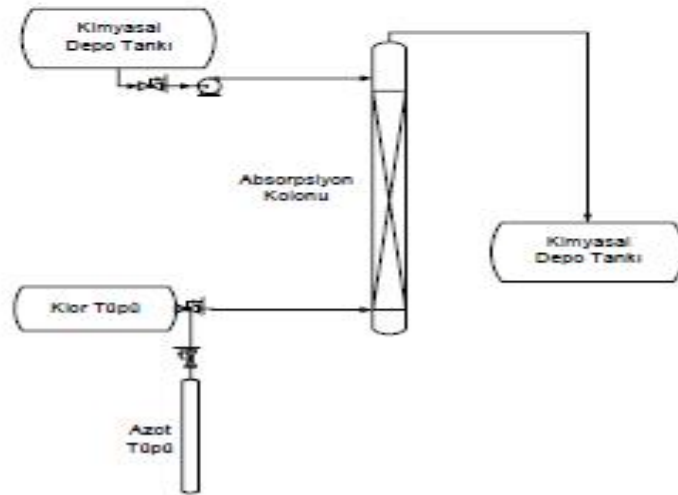




### Klor Gazı Bertarafı

Klor gazı zehirleyici ve korozif etkiye sahip olması sebebiyle kullanım ve taşınması sırasında gerekli önlemlerin alınması gerekmektedir. Klor; gaz halinde ve basınç altında sıvılaştırılmış olarak basınca dayanıklı çelik tüplerle taşınmaktadır. 1 lt sıvı klor serbest bırakıldığında 460 lt gaz kloru dönüştüğü için atmosfere yapılacak az miktardaki salınım bile bölgede bulunan canlılar için ciddi bir tehdit oluşturabilir.

Bu teklif; Kıbrıs'ta bulunan 16 adet 1500 kg, 4 adet 35 kg ve 3 adet 20 kg'lık klor tüpünün içerisindeki klor gazı çevreye zarar vermeden bertarafına yönelik hazırlanmıştır. Bertaraf işlemi; sürekli sistemde çalışan, dolgulu bir absorpsiyon kolonu kullanılarak gerçekleştirilecektir. Kolona sıvı beslemesi üst bölgeden, gaz beslemesi ise alt bölgeden yapılır ve işlem sonucunda oluşan çözelti kolonun üstündeki çıkıştan depo tankına alınır. Proses akım şeması ve proses düzeneği sırasıyla Şekil 1 ve Şekil 2'de verilmiştir.



Şekil 1. Proses Akış Şeması

## YARALANMA DURUMU

- YARALANAN VEYA HASTALANAN KİŞİLERİN DAHA FAZLA ZARAR GÖRMEMESİ İÇİN UYGUN MESAFEDE OLDUKLARINDAN EMİN OLUN.
- AĞIR YARALI YA DA BAYGIN OLAN KİŞİNİN YERİNDEN OYNATMAYIN, SADECE TEHLİKE İÇİNDEKİ BÖLGEDE İSE İZİN VERİN.
- AĞIR YARALI İSE, KİŞİNİN RAHAT NEFES ALACAĞI BİR KONUMA GETİRİN.
- GEREKSİZ KALABALIĞIN TOPLANMASINI ENGELLEYİN.
- DURUMA GÖRE AMBULANS VEYA POLİSİ ARAYIP, DURUM TESPİTİ BÖLÜMÜ'NDE YER ALAN BEŞ AŞAMALI BİLGİ ZİNCİRİ'Nİ UYGULAYARAK DURUMU AÇIKLAYIN.
- İŞLETME YETKİLERİNİ ARAYARAK DURUMDAN HABERDAR EDİN.



**ELEKTRİK ŞOKU**

- ANA ŞALTERDEN ANA ELEKTRİK HATTINI KAPATIN.
- YÜKSEK VOLTAJLI BİR ŞOKTA HIÇ BİR ŞEY YAPMAYIN, DERHAL AMBULANS ÇAĞIRIN.
- ŞOKA NEDEN OLAN ANA GÜÇ KAYNAĞI KESİLENE KADAR KİŞİYE DOKUNMAYIN.
- BU MÜMKÜN DEĞİLSE YALITKAN BİR MADDE ÜZERİNDE DURARAK BİR TAHTA VEYA PLASTİK ÇUBUK İLE BAĞLANTIYI GEÇİCİ OLARAK KALDIRARAK KİŞİNİN TEMASINI KESİN.
- YANIĞI TEMİZ BİR SARGI BEZİ İLE SARIN VE TIBBİ MÜDAHALEYE BAŞVURUN.

**KİMYASAL MADDE YANIKLARI**

- AMBULANS ÇAĞIRIN.
- AMBULANS GELENE KADAR YANAN BÖLGEYİ AŞIRI TAZYİKLİ OLMAYAN SOĞUK SUYLA YIKAYIN.
- YANMAYA SEBEP OLAN MADDENİN BAŞKA YERLERDE OLUP OLMADIĞINA BAKIN.
- KİRLENEN KIYAFETLERİ ÇIKARIN ANCAK, DERİYE YAPIŞAN KISIMLARA KESİNLİKLE DOKUNMAYIN.

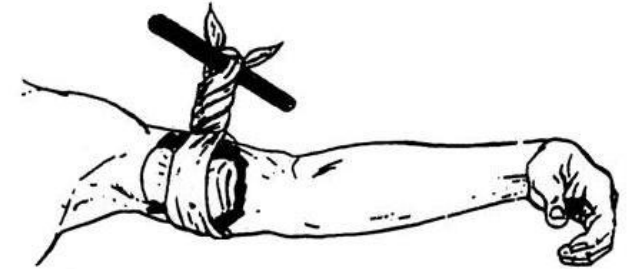


**KANAMA**

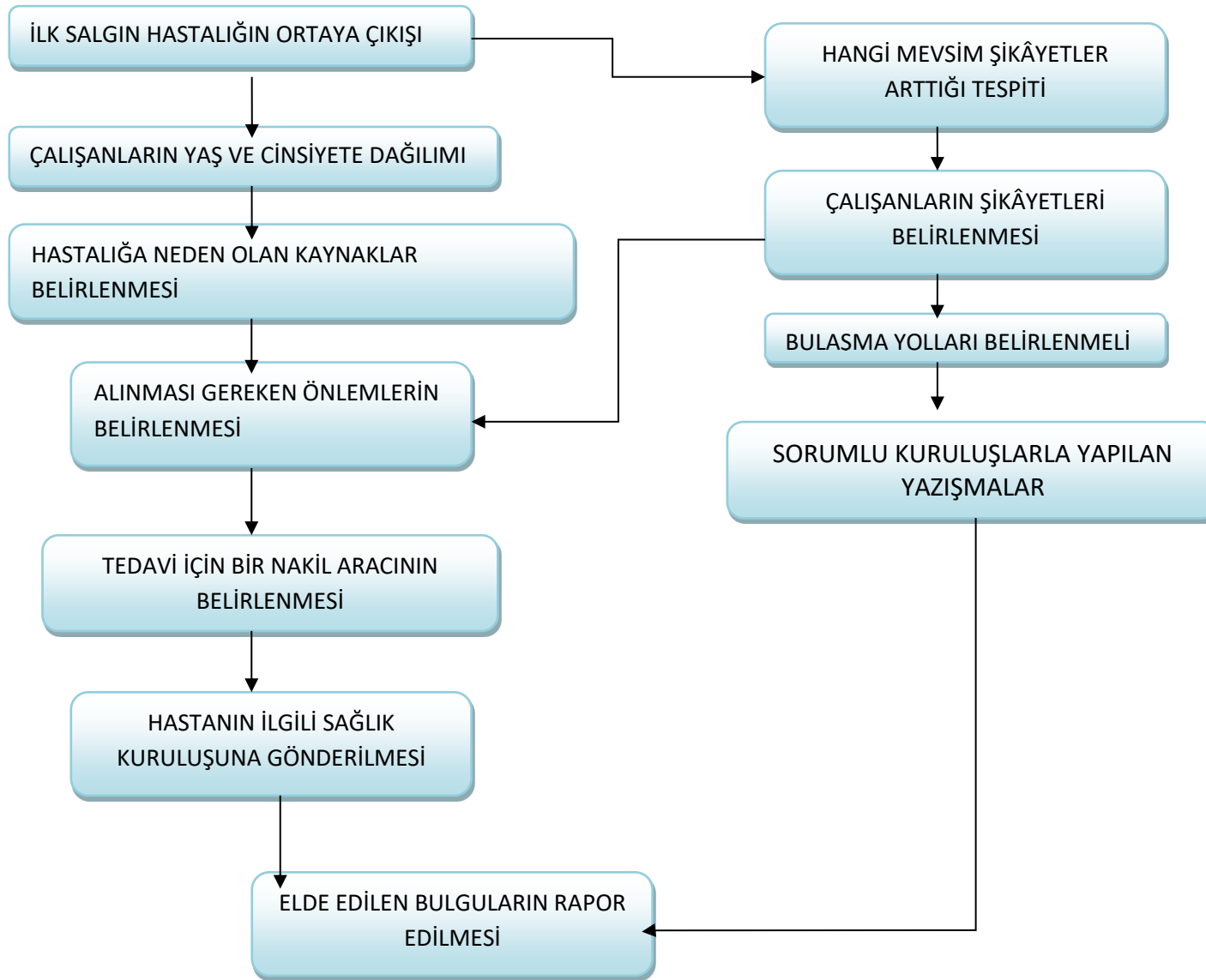
- MÜMKÜNSE KANAYAN VÜCUT BÖLÜMÜNÜ YUKARI KALDIRIN.
- ÖNCELİKLE KANAYAN YERİN ÜZERİNE ELİNİZLE YA DA PARMAĞINIZLA BASTIRIN.
- KANAMA DURMADIYSA BASKI BANDAJ YAPIN.
- TURNİKE UYGULAMASI YAPIN  
(ELDEKİ MEVCUT OLANAKLAR İLE YAPIN. ÖRNEĞİN; KEMER, KRAVAT VB

**VÜCUDUN BİR KISMININ KOPMASI**

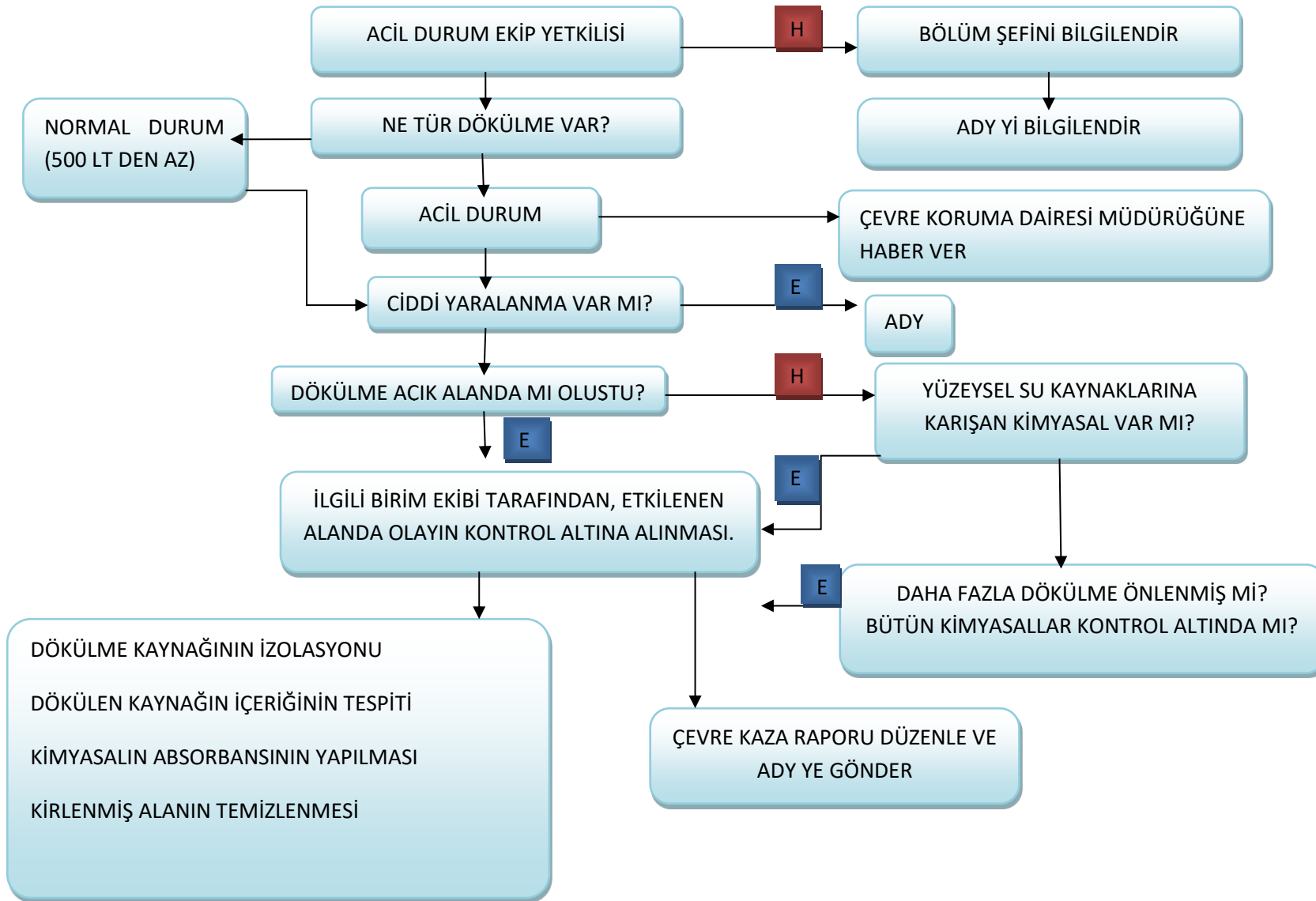
- MÜMKÜN OLAN EN KISA SÜREDE AMBULANS ÇAĞIRIN.
- KOPMUŞ KISMI KESİNLİKLE YIKAMAYIN.
- BULDUĞUNUZ ŞEKİLDE TEMİZ BİR PANSUMAN BEZİNE SARIN
- EĞER MÜMKÜNSE, SAĞLIK EKİBİ GELENE KADAR UZVU BUZLA BİRLİKTE MUHAFAZA EDİN. FAKAT UZVUN BUZLA DİREKT OLARAK TEMAS ETMEMESİNE DİKKAT EDİN.



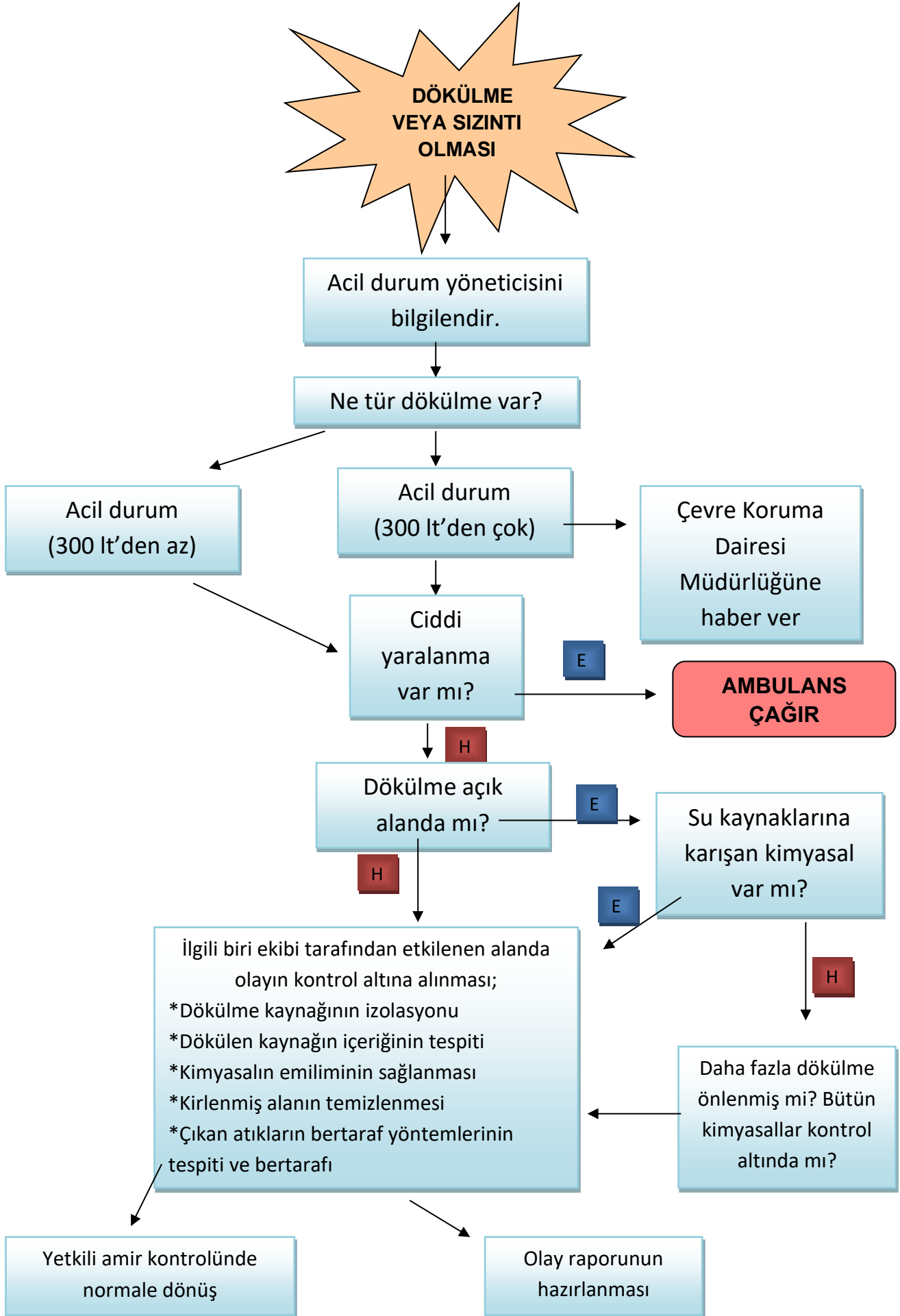
## SALGIN HASTALIK DURUMUNDA



## SIZINTI ACİL DURUM EYLEM PLANI

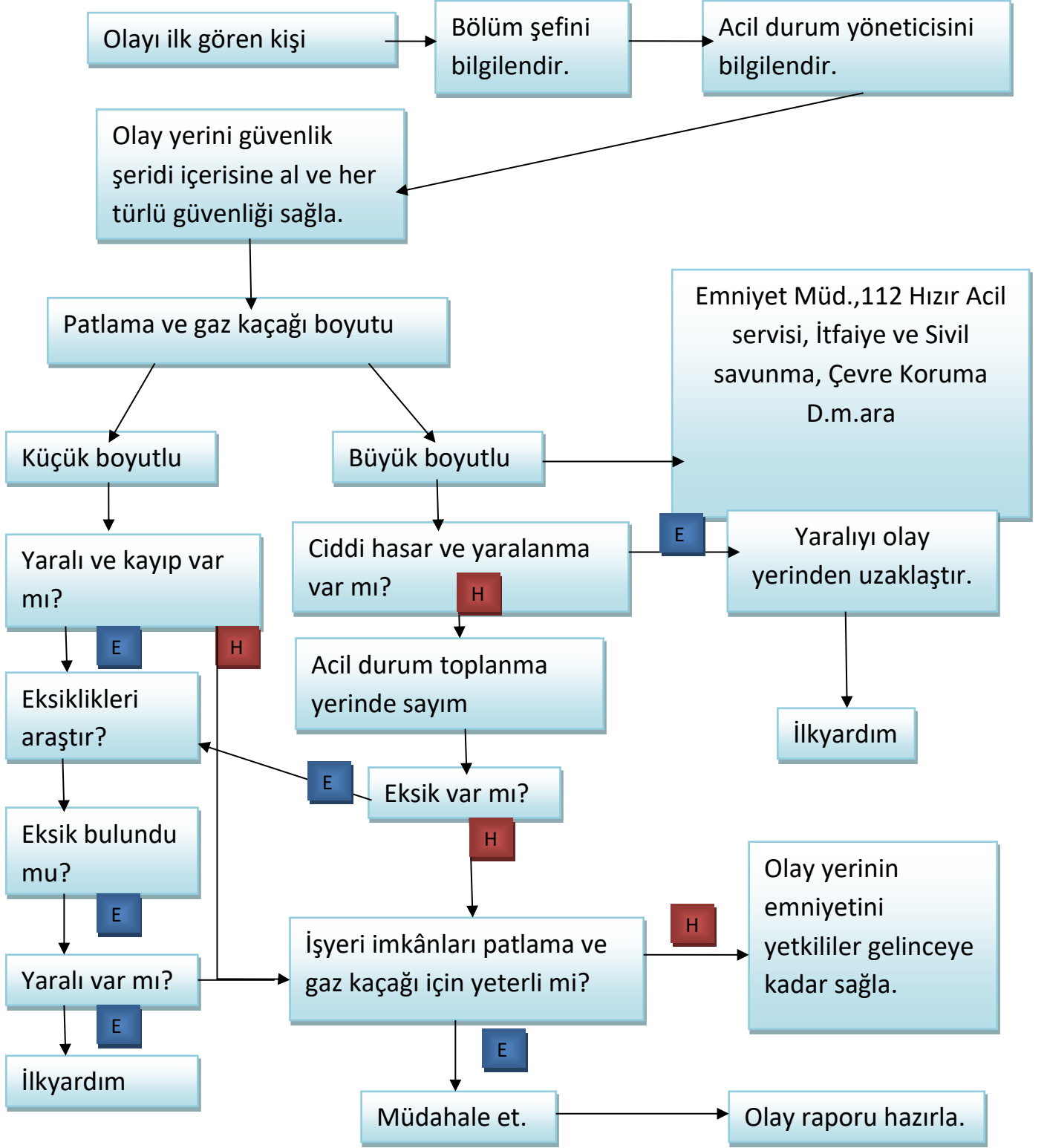


## KİMYASAL SIZINTI DURUMUNDA





## PATLAMA DURUMUNDA



## BİR YANGIN SÖNDÜRME TÜPÜ NASIL KULLANILIR?



**ÖNCE PİMİ  
ÇEKİNİZ**



**ATEŞİN KAYNAĞINA  
YÖNELTİNİZ**



**RÜZGÂRI ARKANIZA ALINIZ**



**CİHAZI ALEVİN DİBİNE  
TUTUNUZ**



**CİHAZI YANGININ DOĞDUĞU  
YERE TUTUNUZ**



**ÖNCE ÖNÜ SONRA İLERİYİ  
SÖNDÜRÜNÜZ**



**YANGIN TAMAMEN  
SÖNMEYEN AYRILMAYINIZ.**



**CİHAZI OMUZ HİZASINA  
ASINIZ.**

## YANGIN İKAZ İŞARETLERİ



**YANGINDA İLK ÖNCE  
KURTARILACAKTIR.**



**YANGINDA İKİNCİ  
ÖNCELİKLE  
KURTARILACAKTIR.**



**YANGINDA ÜÇÜNCÜ  
ÖNCELİKLE  
KURTARILACAKTIR**

## ACIL DURUM EKİPLERİ



# 110

# 112

# 155

# 114

# 184

**YANGIN İHBAR**

**ACIL AMBULANS**

**POLİS**

**ZEHİR DANIŞMA**

**SAĞLIK DANIŞMA**

## YANGIN SÖNDÜRME EKİBİ

ADI SOYADI	ÜNVANI	İLETİŞİM
	EKİP BAŞI	
	EKİP ÜYESİ	
	EKİP ÜYESİ	

### GÖREVLER

- Elektrik, su, gaz vb. bağlantıları kesin.
- İtfaiye gelene kadar yangına en yakın yerdeki uygun söndürme ekipmanı ile müdahale edin.
- Yangının başka yere sıçramasını önlemeye çalışın.
- Kendinizi veya başkasını tehlikeye atmayın.
- Gelen itfaiye yetkililerine yardımcı olun.
- İtfaiye yetkililerinin tavsiyelerine uyun.

### TÜM ÇALIŞANLAR

\* Yangın esnasında telaşlanmayın, panik yaratmayın.

\*\* Yangını itfaiye teşkilatına bildirin.

\*\*\* Siren ile yangın ihbarını kuvvetlendirin.

## ACİL DURUM EKİPLERİ



# 110

**YANGIN İHBAR**

# 112

**ACİL AMBULANS**

# 155

**POLİS**

# 114

**ZEHİR DANIŞMA**

# 184

**SAĞLIK DANIŞMA**

### İLK YARDIM EKİBİ

ADI SOYADI	ÜN VANI	İLETİŞİM
	EKİP BAŞI	
	EKİP ÜYESİ	
	EKİP ÜYESİ	

#### GÖREVLER

- Tahliye sürecince tüm çalışanların kargaşa ve paniğe neden olmadan güvenli bölgeye yönlendirmede bulunun.
- 112 yi arayarak acil yardım isteyin.
- Güvenli bölgeye gelindiğinde buradaki yaralılara ilk yardım uygulaması gerçekleştirin.
- Yürüeyebilen yaralıları revire veya toplanma noktasına götürün.
- Yürüyemeyecek durumda olan yaralılar için acil durum yöneticisine bilgi verin, gelen talimat doğrultusunda hareket edin.

#### TÜM ÇALIŞANLAR

\* Yangın esnasında telaşlanmayın, panik yaratmayın.

\*\* Yangını itfaiye teşkilatına bildirin.

\*\*\* Siren ile yangın ihbarını kuvvetlendirin.

## ACIL DURUM EKİPLERİ



**110**

**YANGIN İHBAR**

**112**

**ACIL AMBULANS**

**155**

**POLİS**

**114**

**ZEHİR DANIŞMA**

**184**

**SAĞLIK DANIŞMA**

**ARAMA, KURTARMA, KORUMA, TAHLİYE EKİBİ**

ADI SOYADI	ÜNVANI	İLETİŞİM
	<b>EKİP BAŞI</b>	
	<b>EKİP ÜYESİ</b>	
	<b>EKİP ÜYESİ</b>	

### GÖREVLER

- Acil durumdan hemen sonra tahliyenin kolaylaştırılabilmesi için acil çıkış kapıları önündeki birikimleri önleyin.
- Ortaya çıkabilecek panik ve kargaşa durumunu önleyin.
- Kurtarma ekibi tarafından kurtarılan eşya ve evrakları muhafaza edin.
- Acil durum ortadan kalktığı anda kurtarılan eşya ve evrakları yetkililere teslim edin.
- Tahliye süresince tüm çalışanların kargaşa ve paniğe neden olmadan tahliye olması için yönlendirme yapın.
- Tahliye işlemi tamamlandıktan sonra acil durum bölgesinde kalan çalışan olup olmadığını tespit edin.
- Varsa önce canlıları kurtarın.
- Daha sonra yangından ilk kurtarılacak evrak, dosya, makine, teçhizat ve diğer eşyayı kurtarın.
- Malzemeleri yöneticilerin vereceği talimata ve öncelik sırasına göre yangın yerinden tahliye sahasına kadar taşıyın.
- Tüm görev bölgesi elden geçene kadar arama kurtarma çalışmalarını sürdürün.

## ACİL DURUM EKİPLERİ



# 110

**YANGIN İHBAR**

# 112

**ACİL AMBULANS**

# 155

**POLİS**

# 114

**ZEHİR DANIŞMA**

# 184

**SAĞLIK DANIŞMA**

GÖREV	AD - SOYAD	TEL NO
ACİL DURUM EKİPLERİ YÖNETİCİSİ		
ACİL DURUM EKİPLERİ YÖNETİCİ YARDIMCISI		

### GÖREVLER

- Acil durum meydana geldiğinde tüm ekiplerin yöneticileri acil durum ekipleri yöneticisine bilgi verecektir.
- Ekip lideri ve yardımcısı meydana gelen acil durumla ilgili ekipleri yönlendirecektir.

### TÜM ÇALIŞANLAR

\* Yangın esnasında telaşlanmayın, panik yaratmayın.

\*\* Yangını itfaiye teşkilatına bildirin.

\*\*\* Siren ile yangın ihbarını kuvvetlendirin